

SALUD BUCODENTAL

“Los implantes dentales son una segunda oportunidad que no debemos desaprovechar”

El Dr. Francisco Enrile ahonda en el tratamiento de las enfermedades periimplantarias durante el 14º Simposio Ibérico de Biomet 3i

El implante dental es la mejor solución para reponer un diente perdido. Según la Sociedad Española de Periodoncia y Osteointegración (SEPA), sus cifras de éxito son incuestionables: el 98 % de ellos se integra en el hueso tras su colocación y, a los 15 años, más del 90 % de los colocados en el maxilar superior y en la mandíbula sigue funcionando adecuadamente. Sin embargo, los portadores de implantes se enfrentan a amenazas como las enfermedades periimplantarias. El doctor en Medicina y Cirugía y especialista en Estomatología Francisco Enrile ha hablado sobre cómo enfrentarse a ellas en el 14º Simposio Ibérico Biomet 3i, un encuentro profesional de referencia para aquellos odontólogos que buscan situarse a la vanguardia de la implantología oral.

Los implantes dentales han supuesto una revolución en la odontología. La investigación que dio lugar a la implantología actual es relativamente reciente, nació en 1965, y hoy en día hay pacientes que llevan prótesis sobre implantes desde hace más de 30 años. “La eficacia de este tratamiento y las tasas de supervivencia que comprobamos en la literatura científica han ido mejorando año tras año”, afirmó el doctor en Medicina y Cirugía y especialista en Estomatología Francisco Enrile, al mismo tiempo que hizo una advertencia: “Pero esto no implica que esté exento de complicaciones”. Precisamente sobre estas complicaciones habló ayer durante su intervención en la decimocuarta edición del Simposio Ibérico Biomet 3i, un prestigioso encuentro nacional de odontólogos comprometidos con la evidencia científica y enfocado a las últimas tendencias en implantología oral celebrado en el Auditorio Hotel Meliá Castilla de Madrid. Bajo el título “Periimplantitis: enfoque antes y después del problema”, el Dr. Enrile abordó los diferentes problemas a los que se enfrentan las personas con implantes dentales, que pueden ser de tipo

estético, técnico-mecánico (fracturas de resinas, porcelanas, tornillos protésicos o del propio implante, aflojamiento...) o biológico. Estos últimos, que comprometen a los tejidos vivos que rodean a los implantes (encías y hueso), son los que centran su ponencia ya que están adquiriendo cada vez una mayor prevalencia entre la población. “Las complicaciones biológicas son las que conocemos como enfermedades periimplantarias, que son de origen infeccioso; están causadas por bacterias muy parecidas a las que provocan la periodontitis o piorreas y, si no les ponemos remedio, pueden hacer que perdamos el implante”, explicó el doctor.

El 90 % de las personas con implantes sufre mucositis, que es una de las principales enfermedades periimplantarias. Consiste en una inflamación en torno a los tejidos que rodean al implante, volviéndolos más rojos y sangrantes. “La mucositis es un primer aviso –indicó el Dr. Enrile–, una advertencia de que algo va mal, por lo que en estos casos todavía estamos a tiempo de revertir el proceso si tomamos las medidas oportunas”. Sin embargo, las enfermedades periimplantarias tienen una cara menos amable: la

periimplantitis. En estos casos, además de existir un problema en los tejidos blandos, también se produce una destrucción del hueso alrededor de los implantes en periodos muy cortos de tiempo. “Al contrario que las mucositis, las periimplantitis son difíciles de tratar y suelen dejar secuelas estéticas, como recesiones en las encías que dejan expuestos los implantes”, señaló Enrile. “Si no actuamos, con mucha probabilidad, perderemos los implantes afectados”.

Cómo evitar el fracaso del implante

Los factores de riesgo de las enfermedades periimplantarias son fundamentalmente la falta de higiene bucodental, haber padecido enfermedades en las encías previamente y ser fumador. La diabetes mal controlada, el diseño inapropiado de las prótesis, la colocación incorrecta de las fijaciones y las características de las superficies del propio implante (a veces excesivamente rugosas) son cuestiones a tener en cuenta en la aparición o desarrollo de mucositis y periimplantitis.

La creciente prevalencia de la periimplantitis y la urgencia de los odontólogos por conseguir un tratamiento eficaz para detenerla son motivos suficientes para justificar la ponencia del doctor Francisco Enrile en el 14º Simposio Ibérico. Durante su intervención realizó un recorrido por la literatura científica disponible, detallando los diferentes tratamientos de las mucositis y periimplantitis y sus grados de eficacia. Como conclusión, aseguró que “en el tratamiento de las periimplantitis es eficaz un protocolo que incorpore la intervención quirúrgica, la descontaminación bacteriana de la superficie del implante y un antibiótico sistémico”. El tratamiento quirúrgico se presenta como un método predecible para el control de la progresión de la enfermedad y ha demostrado sus beneficios a corto plazo, aunque declaró que faltan estudios a largo plazo.

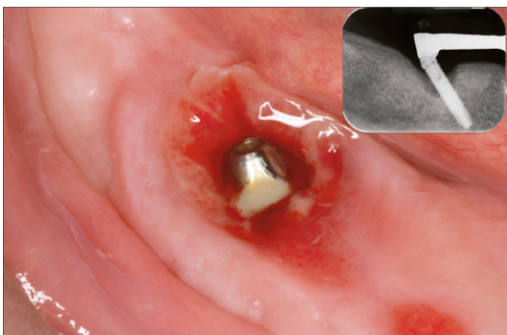


¿Implantes para toda la vida?

Para el doctor Enrile hay un elemento clave para mantener los implantes sanos durante toda la vida: tratarlos igual o mejor que los dientes naturales. Existe la falsa creencia de que los implantes no necesitan cuidados, pero los dentistas advierten de que es justo lo contrario: “No debemos olvidar que, pese a la gran resistencia de los materiales que componen un implante, éste se coloca en la boca de un ser vivo, precisamente una de las partes del cuerpo humano más propensas a sufrir infecciones”, sostuvo el doctor Enrile. “Los implantes dentales son una segunda oportunidad que no debemos desaprovechar; una tercera dentición que nos durará toda la vida si sabemos cuidarla con una buena higiene y visitas periódicas al dentista”.

Médico de vocación, dentista por pasión

Siempre quiso ser médico. Lo supo al ver al apuesto doctor Gannon de la popular serie Centro Médico, que se emitía en televisión en los años 70. Francisco Enrile es doctor en Medicina y Cirugía por la Universidad de Oviedo, donde se especializó en Estomatología y en Periodoncia y Osteointegración. En 1997 regresó a Huelva, su provincia de origen, con el firme propósito de seguir ejerciendo su vocación con la práctica de la Implantología y la Periodoncia. Así nació Clínica Enrile, donde ejerce su visión más humana, comprometida y apasionada de la medicina, al mismo tiempo que continúa con su labor de investigación.



El sangrado, la inflamación y la pérdida de hueso son síntomas de las enfermedades periimplantarias

Clínica Enrile
C/ Puerto, 8-10. Planta 3 - 21003 Huelva
959 25 13 46
www.clinicarenrile.es
informacion@clinicarenrile.es